



בן יעקב מרים (מימי) ז"ל (זלצמן).

נולדה ב-ט' כסלו תרע"ב - 30.11.1911, באנטוורפן, בלגיה

עלתה ארצה: תרצ"ב - 1932

התגיירה לפלמ"ח ב-1942

נפטרה: י"ד אדר תשכ"ה - 18.2.1962

רשם: אריה בן נפתלי ז"ל מעין החורש

ה ע ס נ ה ר י ס י 0

הרגשות של אי-ודאות בדרכם החדשה. מרים היתה בין המעטים שמצאה את מקומה בתנאים אלה. היא הפכה במהירות לדמות מרכזית, שופעת מרץ, חדורת רצון לעזור, מחוננת בכשרון ארגוני וחוש מעשי. והכל למען גבש ציבור של יחידים לחברה מאורגנת.

הזמן העובר מביא איתו בעיות חדשות והמרכזית שבהן - מעמדה של החברה כלוחמת. היתה זו תופעה מופלאה כאשר החברות תבעו לעצמן את הזכות להשתתפות מלאה בכל האימונים של יחידות הפלמ"ח ובכל סוגי הנשק שעמדו לרשותן. הן גם תבעו את שיתופן במבצעים שנעשו. מרים היתה בין הדוברות בכינוסים ובשיחות. מסביב למדורה. מבוקשן ניתן להן והן הוכיחו כי ראויות הן להיות לוחמות-טוראיות ואף מפקדות. מרים עברה את כל שלבי האימונים המפרכים. לא ידעה עייפות מהי. והכל במרץ, בזריזות ברוח טובה ועליזה.

כשנדרשו אנשים לתפקידים אחראיים ליד מטה הפלמ"ח, נפלה הבחירה עליה. היא עוברת מתפקיד לתפקיד ובראשית דרכה זו נקבעה כמקשרת בין המטה ליחידות המפוזרות ברחבי הארץ. בתנאי המחתרת דרושה היתה שמירה מוחלטת על סודיות ועוז רוח. בתפקידה נפגשה מרים עם ההגנה ובמיוחד השפיעו עליה אישיותם של יצחק שדה ואליהו גולומב, שלימים הפכו לידידיה האישיים. ארגון השירות הרפואי בפלמ"ח הוטל על מרים וביסודיות מובהקת תיכננה את הביצוע. בתקופת המאסרים ההמוניים נכלאו מאות מחברי ההגנה והפלמ"ח במחנות מעצר ובבתי סוהר.

מטה הפלמ"ח הטיל על מרים את תפקיד המקשרת בין האסירים לבין המטה. בתחבולות שונות חדרה למחנות המעצר וטיפלה בכל אסיר ואסור. ואלה היו אסירי תורה לה על מעשיה.

את חוס ליבה, מירב כוחותיה הנפשיים והגופניים הקדישה מרים במוסד לעליה ב' וביחידה הימית של הפלמ"ח. לא היתה כמעט אונייה אחת של מעפילים שמרים לא תשתתף בהורדת עולים ממנה, בעזרה רפואית ובהעברתם למשקי התיישבות העובדת. לאחר תקופה ממושכת של פעילות בארץ היא יצאה בשליחות המוסד לעליה ב'

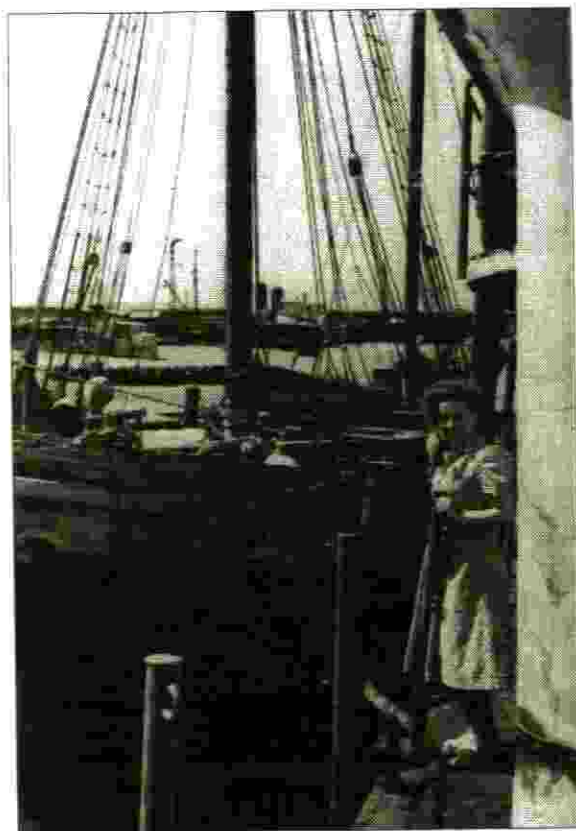
אנטוורפן - מטרופולין רבתי, נמל סוחר, שער שבעת הימים - התרכזה בה קהילה יהודית גדולה, יוצאי מזרח אירופה. פליטי הדיכוי והפוגרומים. באמתחותיהם הביאו איתם את תרבותם ומינהגיהם.

העיר שימשה תחנת מעבר לארה"ב ולרבים מהם הפכה במרוצת השנים למקום קבע. לא הרחק מתחנת הרכבת המרכזית קם רובע יהודי, בו שכן אחד ממרכזי היהלומים העיקריים בעולם. עיקר פרנסתם של היהודים היה הסחר ביהלומים. זה היה רקע גידולה של מרים. בת למשפחה מושרשת בעיר זו שהיתה חלק מבית אב גדול שראשיה היו נדבנים, ציונים ועסקני ציבור. מימי ספגה בגיל הרך את תרבות הארץ ועל יד פתח ביתה תססו חיים יהודיים, הווי של ריב מפלגות שהועתקו מעיירות ומערי אירופה המזרחית. המאבק האידיאי התנהל על גפש הנוער - לציונות סוציאליסטית או קומופוליטיזם יבסקי. מרים בחרה, בהשפעת אחיותיה המבוגרות, בדרך הטבעית שכל צעיר יהודי חייב ללכת בה. הסתדרות הצופים היהודים הפכה לתנועת "השומר הצעיר" ובה פסעה מרים את צעדיה הראשונים כפעילה ומפעילה. באו ימי המשבר והחלק הזעיר-בורגני והבורגני נטש את המערכה. הציבור הציוני "הבעלכתי" כינה אותו קומוניסטים. וצחוק הגורל היה שאותם ציונים הגונים נשאו על יד סיר הבשר ודווקא אלה המכונים על ידם "קומוניסטים" עלו בדרך לא דרך של גניבת גבולות ארצה, בין המעפילים היתה מרים, שלפני עלייתה עוד הספיקה למלא שליחות בתנועה בטונים.

מלחמה אכזרית נטושה באירופה. הצבא הנאצי כובש ארץ אחרי ארץ וחודר לעומקה של ברה"מ. מכל מקום כבוש מגיעה הזעקה של יהודים המובלים לטבח. הסכנה קרבה והולכת לגבולות הארץ. זה היה הרקע לגיוס הגדול ליחידות הפלמ"ח בחודש אוגוסט 1942. מאות המתגייסים הגיעו ליחידותיהם מההתיישבות העובדת, מתנועות הנוער החלוציות ומקרב הנוער העירוני שלא יכול היה להמשיך בחייו הרגילים לעת כזאת. בין המתגייסים הראשונים היתה מרים. התנאים בהם התנסו היו קשים ולא תמיד נמצאה התשובה לבעיות כקצב הדרוש. המתגייסים שנפגשו לראשונה במקומותיהם החדשים היו נבוכים וליוו אותם

קטן ומרפאה. מרים מוצאת את דרכה לשלטונות המקום
למען הקל על מעבר העולים ויציאת האוניות.
תמה השליחות ומרים חוזרת לביתה בעין החורש ומקימה
בו את קן משפחתה. מחלה אכזרית קיפדה את פתיל חייה.
וסיפור חייה המלא טרם סופר. בת 51 במותה.

בצרפת. במארסיל, מקום פעילותה, היא מרכזת סביבה את
כל שליחי ההגנה והעלייה. עם פרוץ מלחמת השיחרור
משמש נמלה הדרומי של צרפת כמעבר עיקרי לעולים
מאירופה ואפריקה ולמתגייסי חו"ל. בקירבת העיר סודרו
מחנות מעבר והצעירים שבין המעפילים מקבלים בהם את
אימונם הצבאי הראשון. במחנה הוקם ביוזמתה בית חולים



מרים ז"ל בנמל "בסטיה" בקורסיקה - 1948