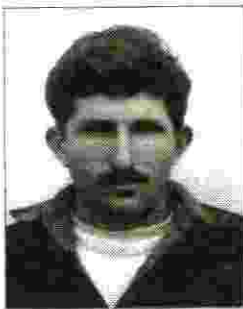


אברמוב זלמן

ליד אוקטובר 1926, מושב מרחביה
גיוס לפלמ"ח: 1946, הצטרף לפל"ם: 1947



ה ע ס נ ה ר י ע ' 0

לא יכלו פועלי הנמל להגיע לעבודה בבוקר או לחזור בערב הביתה. בנמל היינו כמו בתוך בועה אבל כמובן שהמתח גבר מיום ליום.

בסוף דצמבר לאחר הטבח בבתי הזיקוק הוקמה הפלוגה, ויוחאי קיבל את הפיקוד עליה, איתו הגיעו גם חבריו ל"חוליה" - איזי, גרשון אגמון ומוישה ליפסון. הפעילות קיבלה תנופה ובנוסף להכשחת העבודה והעובדים בנמל התחלנו לקחת חלק בפעילות ה"הגנה" בחיפה והסביבה. והרי כמה דוגמאות:

בפעולת התגמול על בלד-א-שייך וחואסה (תל חנן ובן דור) השתתפו יוחאי וכמה מאנשי "חוליית החבלה". בפעולת התגמול על הכפרים עין רזל וג'בע (בגלל חסימת הכביש בין זיכרון לחיפה) השתתפה מחלקה מהפלוגה. כמה מאנשיה, ביניהם יעקב רייטוב ואוסי רביד השתתפו כמה פעמים בפעולות של "המחלקה המיוחדת" בחיפה שהיתה מורכבת, בעיקר, מפלמ"חניקים ותיקים כולל אנשים מהמחלקה "הערבית" - הבולטת שבהן: החדירה לרח' עירק מחופשים כחיילים בריטיים, ופיצוץ מכונית תופת במרכז הכוחות הערביים. פעולה נוספת - בעזרת יוחאי בהכנת המטען לתוך מכונית שהכניס "יעקובה" למוסך בו הוכנה אז מכונית תופת נגרנו.

סיפור ה-"סמר": בנמל עגנה "מרכב" (ספינת מפרש ומנוע) בבעלות יהודי (שכחתי את שמו), שהיתה עמוסה אספקה למחנות בקפריסין אבל הצוות הערבי נטש את הספינה והיא לא יכלה להפליג. יוחאי נדלק על הרעיון לאייש את הספינה.

כך שבעזרת "הנגלות" שהיא תעשה לקפריסין נוכל לנצל אותה לצרכינו. היא יצאה בחצי דצמבר יצאנו מיגור לנמל חיפה - מחלקה בפיקודו של עמוס בן צבי, אני וסמיון מהחותרים, מ"מכפים" וכך התחילה תקופת פלוגת הנמל. בספרו של אליעזר טל "מבצעי חיל הים במלחמת השחרור" יש פרק העוסק בפלוגת הנמל בצורה מסודרת וברורה ולכן אני אספר רק על פעולות ואירועים מיוחדים הקשורים בפלוגה:

כשנכנסנו לעבודה בנמל חולקנו לנקודות הרגישות בעיקר בצד המזרחי ליד מזח הדלק. בחיפה הלכה והתפתחה מלחמה שכללה צליפות, חסימת צירים, מכוניות תופת ופעולות חבלה נגד עמדות ובתים שולטים. הרכה פעמים

נולדתי במושב מרחביה באוקטובר 1926 להורים ממייסדי המושב. כבני גילי במושב דאז, חוץ מלימודים, תנועת נוער (הנוער העובד), ומשפחה, הדגש היה על עזרה בעבודה במשק, בעיקר בשדה, ובעיות בטחון.

ב-1942 בתקופה הקשה של מלחמת העולם התגייס גם אבי לצבא הבריטי ואני בן 15 וחצי נשארתי להחזיק את המשק עם אימי ואחי הקטנים. אבי השתחרר בסוף שנת 1945, כשאני מחכה לו בקוצר רוח כדי ללכת לפלמ"ח בעיקר כדי להצטרף למפעל ההעפלה, אבל לא יכולתי ללכת מיד כי הייתי אז מ"מ בחי"ש המקומי ושומר שדות. הלכתי רק בסוף קיץ 1946 כשנגמרה עונת השמירה. היה לי קשר עם חבר בפלוגה א', לכן הגעתי למחלקה של בודדים ברמת יוחנן. מחלקה טובה. מפקדים טובים (המ"מ ברוב התקופה שלי שם היה "סיקר" (פרופסור פנחס זוסמן). אבל אני התחלתי לבקש מיד העברה לפל"ם.

רק בקיץ 1947 אושר לי הדבר וכך הגעתי לקורס 8 שמפקדו הראשון היה יוסל'ה דרור והחליף אותו אח"כ ישראל אברבך - התקופה, בנושא ההעפלה, כזכור, היתה אז סוערת מאד ושיאה "פרשת אקסודוס" ב-4.12.47, שאכן הצליחה לפרוץ.

אחרי הקורס עברנו ליגור ומשם נשלחתי לקורס קציני חבלה באשדות יעקב ובסופו ירדנו לנגב למטווחים. חזרנו למחרת הכ"ט בנובמבר ואז נודע לנו שבאור"ם מסכימים לתת לנו מדינה.

הייתי אמוד ללכת לקורס חובלים שהתחיל אז, אבל התחילו לנשב "רוחות מלחמה" ובחצי דצמבר יצאנו מיגור לנמל חיפה - מחלקה בפיקודו של עמוס בן צבי, אני וסמיון מהחותרים, מ"מכפים" וכך התחילה תקופת פלוגת הנמל. בספרו של אליעזר טל "מבצעי חיל הים במלחמת השחרור" יש פרק העוסק בפלוגת הנמל בצורה מסודרת וברורה ולכן אני אספר רק על פעולות ואירועים מיוחדים הקשורים בפלוגה:

כשנכנסנו לעבודה בנמל חולקנו לנקודות הרגישות בעיקר בצד המזרחי ליד מזח הדלק. בחיפה הלכה והתפתחה מלחמה שכללה צליפות, חסימת צירים, מכוניות תופת ופעולות חבלה נגד עמדות ובתים שולטים. הרכה פעמים

במחסנים מצרכי מזון, סיגריות וסחורות שונות שהיו מיועדות לירדן ונשארו בנמל והעבודה היתה רבה. תפקיד נוסף היה עבודתנו כפועלי נמל בפינוי הצויד מאוניות המעפילים שנתפסו ונקשרו לשובר הגלים. כל מה שנאסף, בגדים, שמיכות, שימורים וכו' הועבר למחסני הסוכנות. לפחות פעם אחת הוצאנו גם "מלווים" שהתחבאו במיכלי המים והברחנו אותם מהנמל (נדמה לי שמדובר ב"מיילך" ו"כרשי").

בחודש מרץ הגדוד הרביעי, כולל הימאים, עלה לירושלים. זמן קצר לאחר עלייתם נסעו יוחאי ואיזי לראות מה קורה שם ונתקעו במצור. במקומו הגיע ניסן לויתן. הפלוגה היתה אז, כבר, מאורגנת ומגובשת: סולם הפיקוד לא היה פורמלי, אבל ברור - עמוס בן צבי היה הסגן, אני ועוד כמה בעלי תפקידים (איני זוכר שמות) היינו מטה הפלוגה. מזכירת הפלוגה היתה מירה כפרי (לימים בן צבי). משרד הפלוגה היה במשרדי הסוכנות בבית המשביר ליד הנמל.

לקראת סוף מרץ נקראנו לפגישה בהרר הכרמל במלון הרצליה. קיבל את פנינו חברנו "קיפ"י" (אריה קפלן), ובישר לנו שאנחנו כבר לא פלי"מניקים אלא אנשי חיל הים. ידענו כבר קודם שקורים דברים, אבל היה קצת קשה לקבל את "החדשות". בפועל לא הרגשנו שום שינוי, הפעילות המשיכה כרגיל, המפקדים מעלינו היו כולם משלנו, השינויים שהתחוללו היו איטיים וטבעיים.

באותו זמן נחסמה הדרך לגליל המערבי על יד עכו ושיירות הפטיקו לעבור. קיבלנו פקודה לארגן כוח ימי כדי להעביר כוחות ואספקה לנהריה.

ברוח הימים ההם גייסנו "לנצ"ם" מ"העוגן" עם מפעיליהם, שתי סירות חתירה מ"הפועל" וספינת דיג בשם "ניצחון" של חברת "נחשון". שלושת דייגיה הצטרפו ברצון למכצע. אני נתמנית כמפקד. יצאנו בבוקר לחוף קריית חיים ובעזרת סירות החתירה העמסנו לוחמים ואספקה. יצאנו צפונה בצהריים עמוסים כאוניות מעפילים. גם הסירות היו טעונות וקשורות אחרי ה"לנצ"ם", התחילה "הצפונות". ההפלגה היתה איטית וקשה. הגענו כלילה והירידה בגלי החוף של נהריה גם היא ידועה. גמרנו עייפים, רטובים וקפואים, אבל הכל עבר בשלום, ובוה נפתח קו לגליל המערבי שעבד עד פריצת המצור עם כיבוש עכו ב-17.5. הועברו תגבורות, אספקה, פינוי נשים וילדים, בעזרת "טגים" גרנו "מְעוֹנוֹת".

בתחילת מאי 1948 הצטרפה גם ספינת המעפילים המשופצת "חנה סנש" כאוניית חיל הים, להפלגות לגליל המערבי.

ב-21.4 התחולל הקרב על שחרור חיפה וגם אנו השתתפנו בכוח של מחלקה שהיתה מורכבת מהגרעין הקשה של הפלוגה מאנשי הפלי"ם בפיקודו של עמוס בן צבי. תפקידנו היה לפרוץ ולכבוש במעלה רח' הבורג' מהמרכז המסחרי

הישן. ואכן, ב-22.4 לפני הצהריים השלמנו את חלקנו עם גמר הקרב.

בבת אחת השתנה כל אופי הפעולה של הפלוגה ובמקום בעיות בטחון עברנו לפעולה אורחית. הגיעו מגוייסים חדשים לחיל הים, ביניהם ימאים לשעבר מכל מיני מסגרות. עורנו לאישי מקומות עבודה שהתפנו עם בריחת הערבים, בעיקר בתחום הימאות.

התחילה עבודה בשיפוץ אוניות מעפילים לטובת חיל הים. לקראת ה-15.5 התארגן מבצע בן-עמי לשחרור הגליל המערבי. עלינו הוטלה משימה לפוצץ את הגשרים באזור "ראס אל אביאד" מצפון לראש הנקרה. הפעולה נכשלה. הסיור המוקדם שערכנו התגלה כנראה, (תאור הפעולה בספרו של טל בעמ' 62).

עם פעולה זאת תם למעשה סיפורה של "פלוגת הנמל" ואנשיה שובצו לתפקידים כמסגרת חיל הים.

תם ולא נשלם. למרות כשלון הנחיתה בראש הנקרה, הרעיון נקלט והוקמה פלוגת נחיתה מורכבת משלוש מחלקות של לוחמי "כרמלי": המ"פ איש כרמלי, ומחלקת ימאים מוותיקי פלוגת הנמל. בסיס הפלוגה היה בנוה ים ומטרת הפעולה היתה פיצוץ גשרי הליטאני למניעת פלישה של צבא לבנון בציר החוף. אח"י "חנה סנש" בפיקוד ישראל אברבוך שימשה אוניית אם. הובאו סירות גומי לנחיתה, ספינת דיג בפיקוד אליעזר טל שימשה כספינת סיור ומודיעין. אני קיבלתי מחלקת חבלנים של כרמלי ויתר אנשינו היו הימאים על סירות הגומי ותופסי ראש הגשר עם הנחיתה. התאמנו כל חודש הקרבות 15.5-15.6, כולל תגבור זמני של כרמלי בגזרת ג'נין. כשהיינו בדרכנו ליעד נכנסה ההפוגה הראשונה לתוקפה, הפעולה בוטלה והפלוגה פוזרה.

הגעתי למטה חיל הים ב"סן רמו", בתל אביב, שם פגשתי את ישראל הותם ו"אסקימו", זכרם לברכה, ובשיחה איתם התברר שיש דיבורים על הקמת יחידה שהיא בעצם המשך והרחבה לחוליה לחבלה הימית של יוחאי. כזכור פעלה אז יחידה שניסתה לחדש את "הכריש" מימי ה"חוליה".

כך זכיתי להיות מראשוני "השייטת" ולמרות שידעתי תמיד שאני אחזור למושב ולמשק, נשארתי גם לשנה "קבע" עד שהתארגנה היחידה בבסיסה הקבוע.

אחר כך השתחררתי, חזרתי הביתה, הקמתי משפחה, הקמתי משק חקלאי אבל נשארתי איש השייטת עם הרבה ימי מילואים, קורסים והשתלמויות ומלחמות.

עברתי במשך השנים בתפקידים שונים: סיוע חקלאי באיזן בשנות השישים, מדרין חקלאי ברמת הגולן בתחילת ההתיישבות שם, קצין בטחון במועצה האזורית יזרעאל ועוד, אבל תמיד נשארתי קשור למשק. היום (2000) אני עושה זאת עם ילדים ונכדים.