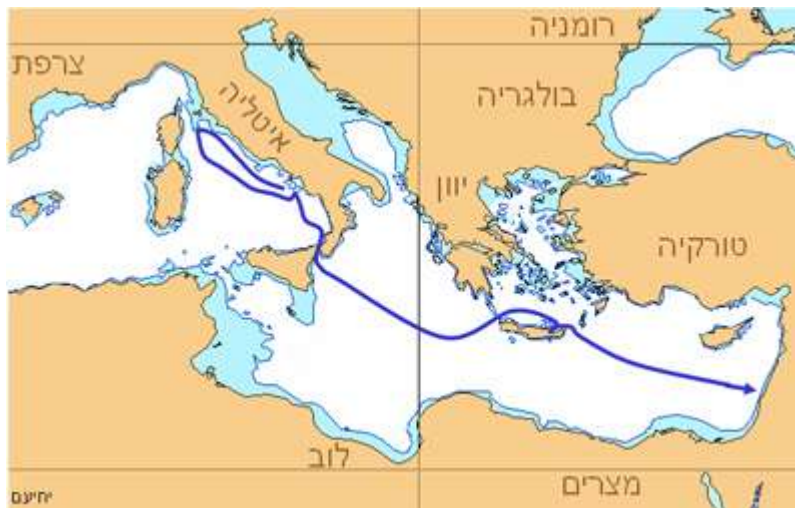
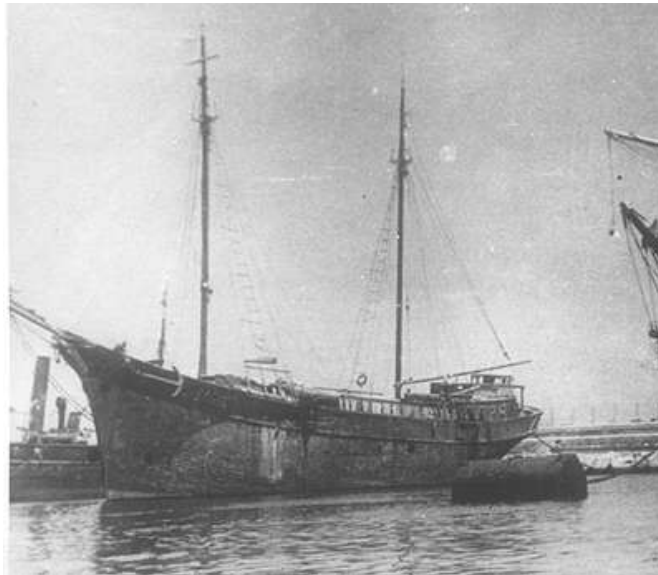


'יחיעם'

קרויה ע"ש שיירה אשר יצאה במרץ 1948 מנהריה לתגבר את קיבוץ יחיעם והותקפה ע"י צבא קאוקג'י. נבנתה בונציה והפליגה עם דגל איטלקי.

יצאה ב - 10 במרץ מפורמיה (איטליה) , כשעל סיפונה 236 מעפילים. בין איטליה לקורסיקה פגשה את "נחשון" שנתקעה בלב ים עם מנוע מקולקל. מעפילי "נחשון" הועברו ל"יחיעם" והיא המשיכה בדרכה. ב - 13 במרץ עלתה על שרטון צפונית לאנציו. בכוחות עצמה הצליחה להיחלץ ולהמשיך דרומה. בגאטה התכוונה לעצור לצורך בדיקת תקינות ובדרכה התנגשה בחומת מבצר עתיק. לא נגרם נזק והיא המשיכה למחרת. אך כשהגיעה לדרום איטליה חלה שוב תקלת מנועים. גוררת איטלקית נחלצה לעזרה אולם בפועל הייתה הספינה בעצם עצורה ע"י הצי האיטלקי. עדה סרני הפעילה קשרים ולאחר תיקון המנוע הפליגה הספינה. בצפון כרתים התקלקל המנוע שוב והיא נעצרה ע"י משמר החופים היווני. לבסוף תיקן הצוות את המנוע והספינה שוחררה והסתלקה. ב - 29 במרץ, לאחר שנתגלתה ע"י הבריטים, הגיעה לנמל חיפה. המעפילים, שהיו תשושים ושחלקם הורדו באלונקות, גורשו לקפריסין.



מפרט טכני

שמות קודמים	אסמרלדה
שם צופן	'המושיע'.
שנת בניה	כנראה בשנות הארבעים של המאה העשרים.
סוג כלי השייט	ספינה עשויה עץ עם שני תרנים.
תפוסה	650 טון.
הנעה	מנוע דיזל Ansaldo 300 כ"ס, 360 סלד"ק.
מהירות	8.5 קשרים.

רכש והכנה

הרוכש	המוסד לעלייה ב' באיטליה.
מקום הרכישה	איטליה.
גילוי בריטי בשלב זה	לא ידוע.
צוות ההכנה	מקומיים בעזרת מלווי הספינה.
ארגון הספינה להעפלה	נבנו קונסטרוקציות עשויות צינורות ולוחות עץ עם דרגשי לינה ל- 850 איש בתוך מחסן גדול אחד. הספינה היתה מצוידת בשתי סירות גומי לארבעה איש כל אחת ושתי סירות עץ ל- 26 איש כל אחת, וכן ב- 16 טון דלק, 22 טון מים, ומזון ל- 14 יום.

צוות ומלווים

מפקד הספינה	אלי זוהר 'גדעוני'.
מלווים נוספים	חיים סנש ועמנואל קצב - פלי"ם. וכן הצטרף העיתונאי טנא שלמה.
גדעונים	חנה סרני.
מכשיר קשר	מכשיר מקורי של הספינה.
רב חובל	איטלקי.
צוות	חמישה מלחים איטלקים, מכונאי אמריקני. רב המלחים והמלח השני הפליגו לראשונה. כמו כן היה בספינה קצין קשר.

העלאת מעפילים

נמל / אזור ההעלאה	גאטה, איטליה.
מספר מעפילים	786
מוצא ושיוך תנועתי	אנשי הספינה 'נחשון' שהועברו ליחיעם היו: 59 - דרור בורוכוב, 30 - נוחם, 17 - השומר הצעיר, 21 - הנוער הציוני איחוד; 16 - פועלי ציון, 17 - נצ"ח. היתר מצפון אפריקה, רומניה, הונגריה ופולין.
דרך הגעה לאזור ההעלאה	בתחבורה יבשתית מתוך איטליה, וחלק הגיע בספינה אחרת דרך צרפת.
ההעלאה	בשעות הערב הועלו לספינה 256 איש בלבד, והתברר כי 'נחשון' תמתין בלב ים כדי להעביר עולים נוספים – 530 במספר. סה"כ ככתוב לעיל - 786 איש.
ארגון הספינה	העולים היו מאורגנים בקבוצות על-פי שיוך תנועתי, ולכל קבוצה אחראי. אולם היו בעיות של סדר ומשמעת, של סכסוכים בין האירופים לצפון אפריקנים, ובעיות מצד הלא מאורגנים.

ההפלגה

תאריך ושעה	10 במרס 1948 בשעות הערב.
נתיב ההפלגה	מגאטה צפונה לאי מונטה כריסטו (Motecristo), מיצר Sapienza, Capo, כף ספאטה (Spatho) בצפון-מערב כרתים, מפרץ מירבלו (Merabellou) בצפון-מזרח כרתים, קפריסין, חיפה.
אירועים בדרך	הספינה הפליגה לנקודת המפגש עם 'נחשון' כדי לקבל עולים נוספים. ב-12 במרס נפגשה עם 'נחשון' ליד האי מונטה כריסטו. ב-15:00 החלה ההעברה בים גלי, כששתי הספינות קשורות זו לזו. תוך שעתיים הסתיימה ההעברה. ב-13 במרס עלתה הספינה על שרטון בגלל ערפל. בעזרת הרוח והמנוע, הצליחה להיחלץ. עוד באותו לילה חזרה הספינה כדי להצטייד בדלק ובמפות במספנה שבה נעשו ההכנות. ב-16 במרס בבוקר שוב קרתה תקלה טכנית, והספינה נאלצה לעגון בחוף במיצר Capo Sparto Vento. בימים הבאים 17.3-22.3, עגנה הספינה בנמלים שונים במיצר וטופלה. הנוסעים עלו לסיפון בשל החום, ועקב כך, ב-22 במרץ התפרסם בעיתונות המקומית מאמר על ספינה, ונוכחותם נחשפה. באותו לילה הם קיבלו מזון ודלק, וגוררת הוציאה את הספינה לים הפתוח. ב-26 במרץ פרצה סערה שאילצה את הספינה לעגון במפרץ מירבלו בכרתים לאחר תקלה במנוע. משמר החופים היווני עלה לסיפון ודרש לעכב את ההפלגה. הם חשדו כי הספינה עוסקת בהברחתם של קומוניסטים לאי. הספינה הצליחה להתחמק לפני שהגיעה תגבורת.

עימות עם הבריטים

גילוי וליווי בריטי	ב- 28 במרץ התגלו לראשונה ע"י מטוס, שהופיע ב- 11:30 וחזר לאחר חצי שעה. ב- 14:00 התקרבה המשחתת R-35. היו חילופי דברים, הסיפון היה ריק. הם דרשו לעלות חיילים על הסיפון.
הכנות לעימות והוראות	לא להתנגד לבריטים בלב ים, ועל צוות הספינה להתערב בין המעפילים בעת העימות.
העימות ותוצאותיו	בעת חילופי הדברים עם המשחתת, נאמר להם כי הספינה מפליגה לתל אביב. הבריטים איימו לעלות לסיפון, ואז שונה הנתיב לחיפה, והוחלט לחבל במנוע.. המשחתת נגחה בספינה והתרחקה. ב- 19:30, נדרשו לעצור כדי לאפשר לחיילים לעלות ואחר כך להתקדם עוד 4 מיל כדי להיכנס לתחום המים הטריטוריאליים. ב- 29 במרץ השכם בבוקר, עלו הבריטים תוך התנגדות. באותה עת היו בנמל 3 משחתות שביניהן 'מאוריציוס', וכן הסיירת 'איג'קס'. במהלך העימות הושלכו מכשירי הקשר לים. הבריטים אילצו את המעפילים לרדת בנמל כדי לעבור לספינת גירוש. ב- 10:30 הם הועברו לספינה 'אמפייר ריוויל' והספינה הפליגה לקפריסין.

חילוץ מלווים

הוראות והכנות לחילוץ	על המלווים להתחזות למעפילים ולנסות להתחמק.
----------------------	--

תוצאות

לאן הגיעו המעפילים	לקפריסין.
--------------------	-----------

במאי 1948 חולצה מ'צי הצללים' ונשלחה לאיטליה עם המלווה חיים סנש. נמכרה ב-15.8.48.